

„Wielobranżowa modernizacja hali sportowej AWF”

OPIS PRZEDMIOTU ZAMÓWIENIA

1. Przedmiot zamówienia

Przedmiotem zamówienia jest opracowanie pełnej dokumentacji projektowo-kosztorysowej w ramach zadania „Wielobranżowa modernizacja hali sportowej AWF”, przy ul. Chwiałkowskiego 38 w Poznaniu, działka nr 4/13, ark. nr 09, obręb 061 Wilda.

Zadanie inwestycyjne obejmuje wykonanie dokumentacji projektowej w zakresie:

- branży budowlanej

- a) modernizację hali sportowej umożliwiającą uzyskanie przez kluby licencji na organizację rozgrywek pierwszoligowych w dyscyplinach takich jak koszykówka, siatkówka, piłka ręczna,
- b) termomodernizację całego budynku,
- c) wymiana parkietu wraz z podkonstrukcją i izolacją,
- d) wymiana stolarki okiennej odpornej na promienie UV,
- e) wymiana stolarki drzwiowej,
- f) modernizacja części socjalno – sanitarnej,
- g) modernizacja pomieszczenia technicznego,
- h) modernizacja antresoli pod wymogi telewizyjne,
- i) zagospodarowanie terenu pod parkingi, chodniki,

- branży sanitarnej

- a) wymiana wszystkich elementów instalacji branży sanitarnej obejmującej wentylację, wod.-kan., c.o.,

- branży elektrycznej

- a) zaprojektowanie nowej instalacji zasilania oświetlenia ledowego, oświetlenia awaryjnego i ewakuacyjnego, oświetlenia zewnętrznego,

-branży teletechnicznej

- a) zaprojektowanie nowej instalacji sieciowej, nagłośnienia, telefonicznej, komputerowej, monitoringu, przeciwpożarowej, zasilania tablic ledowych do wyświetlania wyników,

W dokumentacji projektowo-kosztorysowej należy uwzględnić rozbiórki i demontaże istniejących elementów wraz z utylizacją odpadów.

1.1. W ramach opracowania dokumentacji projektowo-kosztorysowej należy wykonać:

- a) inwentaryzację architektoniczno-budowlaną obiektu będącego przedmiotem zamówienia,
- b) ekspertyzę stanu technicznego konstrukcji całego budynku obejmującą posadowienie, dach, ściany, podłogę oraz antresolę,
- c) koncepcję w celu zatwierdzenia istotnych elementów dokumentacji projektowej,
- d) projekt budowlany,
- e) projekty wykonawcze w branżach:
 - architektonicznej,
 - konstrukcyjnej,
 - instalacyjnej elektrycznej: zasilania oświetlenia ledowego, oświetlenia awaryjnego i ewakuacyjnego,
 - instalacyjnej teletechnicznej: sieci, nagłośnienia, telefonicznej, komputerowej, monitoringu, przeciwpożarowej, zasilania tablic ledowych do wyświetlania wyników,
 - instalacyjnej sanitarnej: wod.-kan., c.o., wentylacji,

- f) projekt aranżacji wnętrz,
- g) przedmiary robót wg branż,
- h) kosztorysy inwestorskie wg branż,
- i) specyfikacje techniczne wykonania i odbioru robót budowlanych wg branż,
- j) informację dotyczącą bezpieczeństwa i ochrony zdrowia

W ramach opracowania dokumentacji należy również:

- k) pozyskać niezbędne opinie, uzgodnienia, zgody, postanowienia, oświadczenia i decyzje wynikające z przepisów szczególnych w tym decyzję o pozwoleniu na budowę oraz zgodę na prowadzenie robót miejskiego konserwatora zabytków,
- l) uzyskać dokumenty i inne dane oraz materiały wyjściowe do projektowania, opracować i sprawdzić projekt pod względem zgodności z przepisami, w tym techniczno-budowlanymi i obowiązującymi normami przez osobę posiadającą uprawnienia budowlane do projektowania w odpowiedniej specjalności, rzeczoznawcę budowlanego bhp, ppoż. itp.

Obiekt objęty jest aktualnym planem przestrzennym zagospodarowania terenu w rejonie ulicy Dolna Wilda i podlega pod ochronę konserwatorów zabytków.

2. Forma opracowania przedmiotu umowy

Dokumentacja projektowo-kosztorysowa powinna zostać sporządzona w wersji papierowej w następującej liczbie egzemplarzy:

- a) inwentaryzacja architektoniczno-budowlana - w 4 egz.,
- b) ekspertyza stanu technicznego budynku – w 4 egz.,
- c) koncepcja projektowa – w 4 egz.,
- d) projekt budowlany – w 6 egz.
- e) projekt wykonawczy – w 6 egz.
- f) projekt aranżacji wnętrz – w 4 egz.
- g) przedmiary robót – w 4 egz.,
- h) kosztorysy inwestorskie – w 4 egz.,
- i) STWiOR – w 4 egz.,
- j) informacje BIOZ – w 4 egz.,

Każda z ww. części dokumentacji poza egzemplarzami wydrukowanymi powinna zostać przekazana Zamawiającemu również w wersji elektronicznej nieedytowalnej w formacie pdf. oraz w wersji edytowalnej (dwg., kst., ath., doc.), na nośniku danych (płyta CD, DVD, pendrive itd.) w dwóch egzemplarzach.

3. Stan istniejący oraz zakres prac projektowych objętych zamówieniem

„Modernizacja budynku hali sportowej”, obejmuje wykonanie dokumentacji projektowej w zakresie modernizacji pomieszczeń części hali sportowej i części socjalno-sanitarnej. Budynek zlokalizowany jest przy ul. Chwiałkowskiego 38 w Poznaniu, na działce nr 4/13, ark. nr 09, obręb 061 Wilda. Teren znajduje się w ochronnej strefie konserwatorskiej. Obszar objęty jest Miejsowym planem zagospodarowania przestrzennego „W rejonie ulicy Dolna Wilda”.

Budynek wolnostojący o bryle zwartej, składa się z części hali sportowej, część jednokondygnacyjna wysoka h- 9,45 m oraz części socjalno sanitarnej, część jednokondygnacyjna niska h – 3,36 m. Budynek budowany w technologii mieszanej stalowej i murowanej i żelbetowej. Konstrukcja budynku żelbetowa, obudowana cegłami na zaprawie cementowo wapiennej. Tynki zewnętrzne cementowo wapienne malowane – brak ocieplenia. Tynki wewnętrzne cementowo wapienne malowane farbami emulsyjnymi i

olejnymi. Dach o konstrukcji stalowej kryty papą. Stolarka okienna stalowa i drewniana, drzwi wejściowe stalowe. Podłogi w części hali sportowej wyłożone mozaiką parkietową, ściany malowane farbami emulsyjnymi, w korytarzach lastriko, wykładzina PCV oraz płytki, ściany malowane farbami emulsyjnymi i olejnymi. W części biurowej na podłogach wykładzina PCV oraz panele podłogowe, ściany malowane farbami emulsyjnymi w części panele ściennie. W pomieszczeniach sanitarnych na podłogach płytki, na ścianach płytki do 2/3 wysokości, powyżej malowane farbami emulsyjnymi pomieszczeniach socjalnych – szatnie na podłogach wykładzina PCV, ściany malowane farbami emulsyjnymi i olejnymi. Sufity malowane farbami emulsyjnymi. Budynek jest wyposażony w instalację elektryczną, c.o., wod.-kan.

Struktura powierzchni:

Powierzchnia użytkowa: 1469,31 m²

Powierzchnia zabudowy: 158 m²

Kubatura budynku: 13221 m³

Opis działki:

Działka gruntu nr 4/13 o powierzchni 2092 m² posiada kształt regularny – prostokąt, teren o płaskim ukształtowaniu. Działka zabudowana budynkiem w zabudowie wolnostojącej, składającym się z dwóch części jednokondygnacyjnych naziemnych o powierzchni użytkowej 1469,31 m². Teren zagospodarowany i częściowo utwardzony kostką betonową stanowiącą parking.



Lokalizacja obiektu: Poznań ul. Chwiałkowskiego 38, działka nr 4/13, ark. nr 09, obręb 061 Wilda.



Budynek hali AWF z zewnątrz



Budynek hali AWF z zewnątrz

Poniżej opis stanu istniejącego pomieszczeń oraz wymaganiami projektowymi.

HALA SPORTOWA

Pomieszczenie hali sportowej będzie pełnić dalej tę samą funkcję. Należy halę przystosować do gry w siatkówkę, piłkę ręczną i koszykówkę. Modernizacja hali sportowej powinna umożliwiać uzyskanie przez kluby licencji na organizację rozgrywek pierwszoligowych w dyscyplinach: koszykówka, piłka ręczna i siatkówka. Każdorazowo przed początkiem sezonu obiekty, w których kluby sportowe rozgrywają swoje spotkania, otrzymują stosowne certyfikaty, uprawniające do organizacji w nich meczów.

Na sali powinny znaleźć się:

- uchwyty w podłodze i ścianach niezbędne do mocowania sprzętu sportowego,
- kamery,
- 2 tablice ledowe do wyświetlania wyników,
- kosze do gry w koszykówkę ,
- trybuny rozsuwane o lekkiej konstrukcji,
- oświetlenie ledowe,
- zabezpieczenie oświetlenia ledowego,
- nagłośnienie.

Należy dokonać odpowiedniej ekspertyzy konstrukcji całego budynku (dach, ściany, parkiet). W dachu należy zwrócić szczególną uwagę pod kątem wytrzymałości na nośność nowo projektowanej instalacji wentylacyjnej. W parkiecie należy sprawdzić przede wszystkim stan legarków i izolacji. Parkiet należy całkowicie wymienić na parkiet pływający . Stolarka okienna i drzwiowa również do wymiany. Antresolę należy sprawdzić pod względem konstrukcyjnym i wytrzymałościowym tak, aby mogła pomieścić i spełniać wymogi ekipy telewizyjnej. W całym budynku należy zaprojektować instalację przeciwpożarową.

Należy zaprojektować odpowiednią formę zabezpieczenia oświetlenia ledowego przed uderzeniem piłką podczas gry. Należy zaprojektować odpowiednią ilość stanowisk do kamer. Powinny znaleźć się 4 poboczne kosze do gry w koszykówkę oraz 2 główne. Główne kosze powinny być podwieszane.



Podkonstrukcja dachu



Hala sportowa - parkiet



Hala sportowa



Hala sportowa



Antresola w hali sportowej



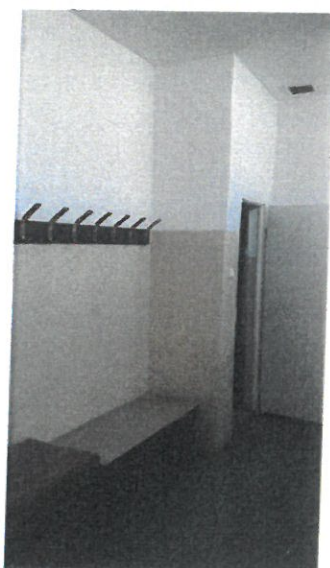
Hala sportowa

CZĘŚĆ SOCJALNO - SANITARNA

Część niższa w budynku to jest część socjalno – sanitarna. Po lewej stronie znajdują się pomieszczenia biurowe, salki konferencyjne. Po prawej stronie znajdują się toalety, prysznice i szatnie. Tę część budynku należy przeprojektować tak, aby były przynajmniej 4 szatnie z toaletami i prysznicami (damskie i męskie). Pomieszczenia powinny być zaprojektowane wraz z armaturą i białym montażem. Należy przeprojektować część biurowo-administracyjną. W tej części powinna znaleźć się sala konferencyjna, pomieszczenia dla sędziów, prysznice oraz toalety dla sędziów, pokój lekarski i wszystkie inne pomieszczenia niezbędne do spełnienia wymogów licencyjnych ww. dyscyplin.



Część biurowa



Szatnie



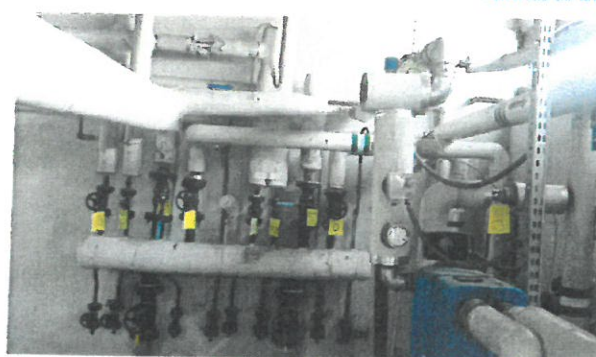
Sanitariaty

POMIESZCZENIE TECHNICZNE

W tym pomieszczeniu znajduje się węzeł cieplny, instalacje elektryczne oraz sanitarne. Wszystkie instalacje do wymiany: elektryka, wentylacja, węzeł cieplny, instalacja wod.-kan.,c.o.



Instalacje w pomieszczeniu technicznym



Instalacje w pomieszczeniu technicznym



Wentylacja



Wentylacja

ZAGOSPODAROWANIE TERENU

Zagospodarowanie placu pod parkingi, chodniki wraz z oświetleniem zewnętrznym.

4. Dodatkowe informacje dotyczące przedmiotu zamówienia:

Zamawiający dysponuje aktualną mapą do celów projektowych dla obszaru objętego zamówieniem. Mapą do celów projektowych zostanie udostępniona przez Zamawiającego wybranemu Wykonawcy.

5. Pozostałe wymagania do sposobu opracowania przedmiotu zamówienia

Przedmiot umowy należy opracować stosownie do obowiązujących przepisów prawa, w szczególności miejscowego planu zagospodarowania przestrzennego obejmującego obszar opracowania oraz:

- ustawy z dnia 07 lipca 1994 r. Prawo budowlane (Dz. U. 2016 r., poz. 290 z późn.zm.),
- rozporządzenia Ministra Transportu, Budownictwa i Gospodarki Morskiej z dnia 25 kwietnia 2012 r. w sprawie szczegółowego zakresu i formy projektu budowlanego (Dz. U. 2012 r., poz. 462 ze zm.),
- rozporządzenia Ministra Pracy i Polityki Socjalnej z dnia 26 września 1997 r. w sprawie ogólnych przepisów bezpieczeństwa i higieny pracy (Dz. U. z 2003 r. Nr 169, poz. 1650, z późn. zm.)
- rozporządzenia Ministra Spraw Wewnętrznych z dnia 07 czerwca 2010 r. w sprawie ochrony przeciwpożarowej budynków, innych obiektów budowlanych i terenów (Dz.U. 2010 r., nr 109, poz. 719),
- rozporządzenia Ministra Infrastruktury z dnia 12 kwietnia 2002 r. w sprawie warunków technicznych, jakim powinny odpowiadać budynki i ich usytuowanie (Dz. U. 2015 r., poz. 1422 j.t.),

- rozporządzenia Ministra Infrastruktury z dnia 18 maja 2004 r. w sprawie określenia metod i podstaw sporządzania kosztorysu inwestorskiego, obliczania planowanych kosztów prac projektowych oraz planowanych kosztów robót budowlanych określonych w programie funkcjonalno-użytkowym (Dz. U. 2004 r., nr 130, poz.1389),
- rozporządzenia Ministra Infrastruktury z dnia 02 września 2004 r. w sprawie szczegółowego zakresu i formy dokumentacji projektowej, specyfikacji technicznych wykonania i odbioru robót budowlanych oraz programu funkcjonalno-użytkowego (Dz.U. 2013 r., poz. 1129 j.t.).
- dokumentację projektową i kosztową Wykonawca opracuje zgodnie z zapisami art. 29 i 30 Ustawy Prawo zamówień publicznych w sposób jednoznaczny i wyczerpujący za pomocą dostatecznie dokładnych i zrozumiałych określeń, uwzględniając wszystkie wymagania i okoliczności mogące mieć wpływ na sporządzenie oferty. Dokumentacja projektowo-kosztowa nie może być opisana w sposób, który mógłby utrudniać konkurencję. Ponadto w dokumentacji projektowej nie można wskazywać znaków towarowych, patentów lub pochodzenia, chyba że jest to uzasadnione specyfiką zamówienia i projektant nie może opisać dokumentacji projektowej za pomocą dostatecznie dokładnych określeń, a wskazaniu takiemu towarzyszą wyrazy "lub równoważny".

Ponadto przedmiot umowy:

- 1) winien być wykonany i sprawdzony przez osobę posiadającą wymagane prawem uprawnienia w zakresie niezbędnym do uzyskania pozwolenia na budowę/ skutecznego zgłoszenia zamiaru wykonania robót budowlanych, umożliwiających realizację projektu, jak również zawierać pisemne oświadczenie Wykonawcy, że został wykonany zgodnie z umową oraz obowiązującymi przepisami prawa i normami,
- 2) musi zostać wykonany w stanie kompletnym z punktu widzenia celu, któremu ma służyć,
- 3) ze względu na fakt, że będzie służyć jako podstawa opisu przedmiotu zamówienia w postępowaniu na wybór Wykonawcy robót budowlanych w oparciu o ustawę Prawo zamówień publicznych, nie może w swej treści określać technologii robót, materiałów, maszyn i urządzeń w sposób utrudniający uczciwą konkurencję,
- 4) powinien określać parametry techniczne i funkcjonalne przyjętych rozwiązań materiałowych i wybranych technologii,
- 5) powinien uwzględniać cechy technologiczne i jakościowe zgodnie z obowiązującymi normami.

Kierownik Działu
Technicznego
Andrzej Kras