

**Zaprojektowanie, dostawa i montaż wiaty rowerowej przed budynkiem pływalni krytej Chwiałka przy ul. Spychalskiego 34 w Poznaniu**  
**Zadanie w trybie zaprojektuj i wybuduj.**

Zamawiający: Poznańskie Ośrodki Sportu i Rekreacji  
Poznań, ul. Jana Spychalskiego 34

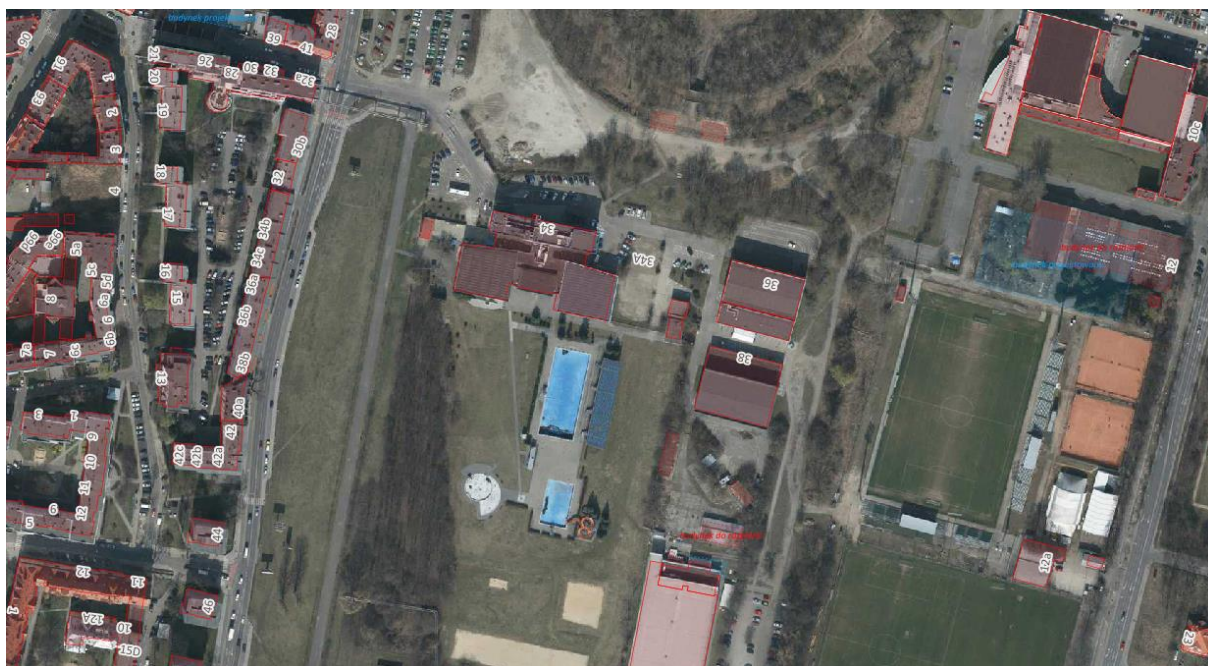
Przedmiotem zamówienia jest zaprojektowanie, dostawa i montaż wiaty rowerowej wraz ze stojakami na minimum 20 rowerów oraz samoobsługową stacją naprawczą dla rowerów przed budynkiem pływalni krytej położonej przy ul. Spychalskiego 34 w Poznaniu, dz.nr 4/20, ark. 09, obręb 61 Wilda.

Wykonawca zrealizuje wszystkie prace niezbędne do wykonania przedmiotu zamówienia.

W ramach przedmiotu zamówienia należy wykonać:

1. Zadaszenie – wiaty
  - a. Maksymalny obszar przeznaczony na zabudowę 5m x 8 m (maksymalna powierzchnia zabudowy nie może być większa niż 35 m<sup>2</sup>)
  - b. Minimalna wysokość 2,1m
  - c. Maksymalna wysokość 2,4m
  - d. Materiał konstrukcji: stal, powłoka ocynk ogniowy, malowanie proszkowe w kolorze grafitowym RAL 7043
  - e. Profile o przekroju minimum 80mm x 80mm x 3 mm
  - f. Ściany wiaty zabudowane z trzech stron szybą ze szkła hartowanego bezpiecznego 8mm; szyby należy okleić w sposób eliminujący możliwość zderzenia ptactwa
  - g. Dach wiaty płaski ze szkła mlecznego, hartowanego, bezpiecznego;
  - h. Fundamenty pod konstrukcję i montaż konstrukcji powinien być wykonany w sposób niezagrażający zdrowi i życiu ludzi
  - i. W przypadku wymiany nawierzchni należy zastosować kostkę betonową typu „cegiełka” w kolorze grafitowym
  - j. Wiaty powinna zapewnić możliwość wygodnego wejścia pod nią i chronić rower przed opadami
  - k. W przypadku podpór konstrukcyjnych w przedniej części wiaty, powinny być one zlokalizowane w osi stojaków rowerowych, aby nie blokować dostępu do stojaków
  - l. Dostęp do wiaty nie powinien być utrudniony przez krawężniki, różnice wysokości itp.
2. Stojak na rowery
  - a. Materiał: stal ocynkowana niemalowana;
  - b. Wymiary: wysokość 70 cm, szerokość 100cm, średnica rury 4,8cm
  - c. Mocowanie stojaka: zalanie betonem klasy co najmniej C12/15 na głębokość fundamentu do 80cm
  - d. Odległość między stojakami: 100cm (minimalna) do 120 cm (wymagana)
  - e. Długość miejsca parkingowego dla roweru należy założyć 2,0m
  - f. Rekomendowana odległość stojaka rowerowego od tylnej i bocznej ściany wiaty to 70cm
3. Samoobsługowa stacja naprawy rowerów
  - a. Wykonana z nierdzewnej blachy ocynkowanej malowanej proszkowo
  - b. Wyposażenie minimalne: stacjonarna pompka powietrzna z adapterem na wszystkie zawory rowerowe – zakres ciśnienia od 0 do 10BAR, wkręt krzyżakowy PH2, wkrętak płaski 5,5x1,0, zestaw kluczy imbusowych 2-8, zestaw kluczy TORX 9-40, zestaw kluczy nastawnych 0-32, zestaw kluczy płaskich 8x10, łyżka do opon, klucz do szprych, linki ze stali nierdzewnej w otulinie gumowej

Zdjęcia poglądowe przedstawiające stylistykę wiaty jakiej oczekuje zamawiający:



Lokalizacja obiektu



Lokalizacja miejsca montażu wiaty



Miejsce planowanej wiaty rowerowej

W ramach przedmiotu zamówienia należy uzyskać zgodę od zarządcy obiektu co do terminu realizacji zamówienia oraz akceptację dokumentacji technicznej przez Zamawiającego. Dokumentacja techniczna winna zostać wykonana zgodnie z aktualnymi przepisami prawa.

Wykonawca jest zobowiązany do uwzględnienia w wykonywaniu zadania „Standardów technicznych i wykonawczych dla infrastruktury rowerowej Miasta Poznania”.

W ramach obowiązków wykonawcy należy również sporządzić dokumentację powykonawczą i przekazać ją Zamawiającemu.

W cenie oferty należy uwzględnić wszystkie elementy kosztów związanych z realizacją przedmiotu zamówienia w szczególności materiały, robocizna, transport i sprzęt budowlany.

Roboty ziemne i budowlane związane z wykonaniem przedmiotu zamówienia po stronie wykonawcy.

Wykonawca jest odpowiedzialny za wykonanie robót zgodnie z obowiązującymi normami branżowymi, przepisami bhp i ppoż, a także za prawidłowe zabezpieczenie terenu w obrębie prowadzonych robót, a po zakończeniu uporządkować teren na którym były prowadzone prace.

Przy organizacji terenu robót Wykonawca powinien zwrócić uwagę, że będzie wykonywał zamówienie na czynnych obiektach użyteczności publicznej.

Teren wykonywania prac jest w strefie objętej ochroną konserwatora zabytków.

Materiały niepotrzebne, uzyskane z demontaży, powinny zostać zutylizowane zgodnie z obowiązującymi przepisami, wszelkie koszty z tym związane ponosi wykonawca.