

„Rozbudowa pomieszczeń szatni dla klientów indywidualnych na lodowisku Chwiałka”

OPIS PRZEDMIOTU ZAMÓWIENIA

1. Przedmiot zamówienia

Przedmiotem zamówienia jest opracowanie pełnej dokumentacji projektowo-kosztorysowej w ramach zadania „Rozbudowa pomieszczeń szatni dla klientów indywidualnych na lodowisku Chwiałka”, działki nr 4/20, ark. nr 09, obręb Wilda.

1.1. W ramach opracowania dokumentacji projektowo-kosztorysowej należy wykonać:

- a) badania geologiczne gruntu,
- b) koncepcję w celu zatwierdzenia istotnych elementów dokumentacji projektowej,
- c) projekt budowlany
- d) projekty wykonawcze w branżach:
 - architektonicznej,
 - konstrukcyjnej,
 - instalacyjnej elektrycznej: oświetleniowej, teletechnicznej, zasilającą,
 - instalacyjnej sanitarnej: wod-kan, co, wentylacja, p-poż,
- e) projekt aranżacji wnętrz
- f) przedmiary robót wg branż,
- g) kosztorysy inwestorskie wg branż,
- h) specyfikacje techniczne wykonania i odbioru robót budowlanych wg branż,
- i) informację dotyczącą bezpieczeństwa i ochrony zdrowia

W ramach opracowania dokumentacji należy również:

- j) pozyskać niezbędne opinie, uzgodnienia, zgody, postanowienia, oświadczenia i decyzje wynikające z przepisów szczególnych, w tym zgody Miejskiego Konserwatora Zabytków na prowadzenie robót w ochronnej strefie konserwatorskiej oraz decyzji o pozwoleniu na budowę,
- k) uzyskać dokumenty i inne dane oraz materiały wyjściowe do projektowania, opracować i sprawdzić projekt pod względem zgodności z przepisami, w tym techniczno-budowlanymi i obowiązującymi normami przez osobę posiadającą uprawnienia budowlane do projektowania w odpowiedniej specjalności, rzeczoznawcę budowlanego bhp, ppoż. itp.

2. Forma opracowania przedmiotu umowy

Dokumentacja projektowo-kosztorysowa powinna zostać sporządzona w wersji papierowej w następującej liczbie egzemplarzy:

- a) projekt budowlany – w 4 egz.,
- b) badania geologiczne gruntu – w 4 egz.,
- d) koncepcja projektowa – w 4 egz.,
- e) projekt wykonawczy – w 6 egz.
- f) projekt aranżacji wnętrz – w 4 egz.
- g) przedmiary robót – w 4 egz.,
- h) kosztorysy inwestorskie – w 4 egz.,
- i) STWiOR – w 4 egz.,
- j) informacje BIOZ – w 4 egz.,

Każda z ww. części dokumentacji poza egzemplarzami wydrukowanymi powinna zostać przekazana Zamawiającemu również w wersji elektronicznej nieedytowalnej w formacie pdf. oraz w wersji edytowalnej (dwg., kst., ath., doc.), na nośniku danych (płyta CD, DVD, pendrive itd.) w dwóch egzemplarzach.

3. Zakres zadań inwestycyjnych objętych zamówieniem

„Rozbudowa pomieszczeń szatni dla klientów indywidualnych na lodowisku Chwiałka” obejmuje wykonanie dokumentacji projektowej:

3.1. W zakresie branży budowlanej:

- a) zaprojektowanie nowej szatni dla gości lodowiska,
- b) zaprojektowanie nowego pomieszczenia magazynowego na środki czystości z wydzielonym niewielkim pomieszczeniem dla sprzątaczek,
- c) sprawdzenie stanu technicznego fundamentów oraz izolacji fundamentów,
- d) demontaż starej stolarki okiennej i drzwiowej oraz montaż nowej,
- e) rozbiórka dachu, części ścian oraz posadzki pomieszczenia szatni dla gości,
- f) wykonanie nowego posadowienia pod nową część budynku,
- g) wykonanie nowych ścian budynku, sufitów, posadzek oraz warstw wierzchnich posadzek
- h) wykonanie nowego pokrycia dachowego wraz z orynnowaniem i orurowaniem, obróbkami kominów, opierzeń itp.,
- i) wykończenie ścian, sufitów, posadzek,
- j) wykonanie elewacji zewnętrznej modernizowanej części budynku

3.2. Z zakresie branży sanitarnej:

- a) demontaż starej i wykonanie nowej instalacji wod-kan i c.o., wentylacji, p-poż,

3.3. W zakresie branży elektrycznej:

- a) demontaż starej i wykonanie nowej instalacji elektrycznej i teletechnicznej.

4. Opis istniejących obiektów oraz zakres prac projektowych objętych zamówieniem

Budynek zimowego lodowiska zlokalizowany jest przy ul. o. Mariana Żelazka w Poznaniu, działka nr 4/20, ark. nr 09, obręb Wilda. Teren znajduje się w ochronnej strefie konserwatorskiej i objęty jest planem przestrzennym zagospodarowania terenu w rejonie ulicy dolna Wilda.

Istniejący budynek zaplecza technicznego lodowiska wykonany jest w technologii tradycyjnej, murowany ze stropem gęstożebrowym i płaskim dachem dwuspadowym krytym papą. Obiekt posadowiony jest na płycie fundamentowej wykonanej na palach.

Warunki gruntowe:

Działka w znacznym stopniu nie jest utwardzona – jest biologicznie czynna. Występują złożone warunki gruntowo wodne. Teren znajduje się w obrębie dawnego tarasu zalewowego Warty, który został podwyższony nasypami o różnej miąższości.

Powierzchnia pomieszczenia szatni: 57,83 m²

Wysokość pomieszczenia (do sufitu podwieszanego): 2,80 m

Wysokość do stropu: 3,23 m

Długość pomieszczenia: 11,76 m

Szerokość pomieszczenia: 4,86 m

Przekrój dachu:

- Papa nawierzchniowa termoizolacyjna 2x
 - Papa podkładowa
 - Styropian klinowy
 - Styropian PS-E FS 20 gr. 30 cm
 - Paroizolacja
 - Strop porotherm 27 cm
 - Pustka instalacyjna
 - Strop podwieszany OWAcoustic premium
- Dach ma spadek równy 3°

Przekrój posadzki:

- Mata gumowa 2 cm
- Beton wyrównawczy 6 cm
- Folia budowlana
- Styropian PS-E FS 20 gr. 10 cm
- Folia budowlana izolacyjna
- Beton 10 cm
- Keramzyt 42 cm
- Płyta żelbetowa 40 cm
- Styropian PS-E FS 30 gr. 50 cm
- Podosypka piaskowa

Fundamenty:

- Izolacja przeciwwilgociowa – DYSERBIT

Teren zewnętrzny wokół pomieszczenia:

- Kamień 20- 40 mm gr. 10 cm
- Geowłóknina
- Piasek

Stolarka okienna:

- 9 sztuk okien o wymiarach 2 m x 0,7 m

Stolarka drzwiowa:

- 1 sztuka drzwi o wymiarach 1 m x 2,1 m do pomieszczenia wypożyczalni łyżew

Budynek wyposażony jest w instalacje:

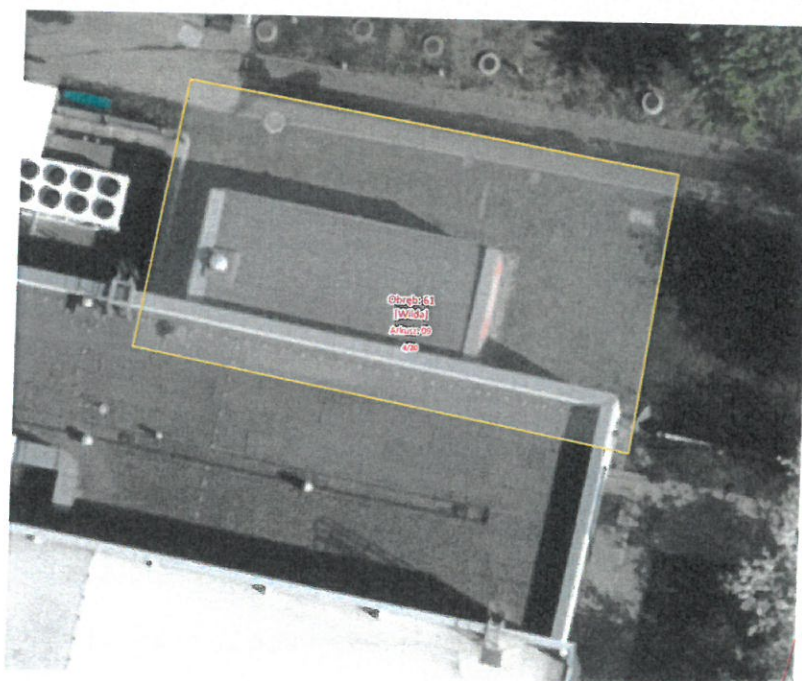
- elektryczną,
- wodno-kanalizacyjną,
- teletechniczną,
- wentylacji mechanicznej,
- instalacji c.o. z węzła ciepłego,
- instalacji przeciw pożarowej

Należy zaprojektować powiększone pomieszczenie szatni w oparciu o załączoną koncepcję. Należy uwzględnić w projektowanym pomieszczeniu niewielkie pomieszczenie magazynowe na środki czystości z wydzieloną szatnią dla sprzętaczek. Szatnia dla gości lodowiska powinna pomieścić szafki dla 380 osób. Wstępna koncepcja pokazuje, iż pomieszczenie szatni powiększy się do wielkości 137,2 m². Do

pomieszczenia szatni przewidziano osobne wejście z zewnątrz. Zadanie obejmuje badania geologiczne gruntu. Należy sprawdzić dotychczasowe posadowienie.



Hala lodowiska - ul. o. Mariana Żelazka w Poznaniu, działka nr 4/20, ark. nr 09, obręb Wilda



Szatnia objęta modernizacją - ul. o. Mariana Żelazka w Poznaniu, działka nr 4/20, ark. nr 09, obręb Wilda

5. Dodatkowe informacje dotyczące przedmiotu zamówienia:

Zamawiający dysponują mapą do celów projektowych dla obszaru objętego zamówieniem. Mapa do celów projektowych zostanie udostępniona przez Zamawiającego wybranemu Wykonawcy.

6. Pozostałe wymagania do sposobu opracowania przedmiotu zamówienia

Przedmiot umowy należy opracować stosownie do obowiązujących przepisów prawa, w szczególności miejscowego planu zagospodarowania przestrzennego obejmującego obszar opracowania oraz:

- ustawy z dnia 07 lipca 1994 r. Prawo budowlane (Dz. U. 2016 r., poz. 290 z późn.zm.),
- rozporządzenia Ministra Transportu, Budownictwa i Gospodarki Morskiej z dnia 25 kwietnia 2012 r. w sprawie szczegółowego zakresu i formy projektu budowlanego (Dz. U. 2012 r., poz. 462 ze zm.),
- rozporządzenia Ministra Spraw Wewnętrznych z dnia 07 czerwca 2010 r. w sprawie ochrony przeciwpożarowej budynków, innych obiektów budowlanych i terenów (Dz.U. 2010 r., nr 109, poz. 719),
- rozporządzenia Ministra Infrastruktury z dnia 12 kwietnia 2002 r. w sprawie warunków technicznych, jakim powinny odpowiadać budynki i ich usytuowanie (Dz. U. 2015 r., poz. 1422 j.t.),
- rozporządzenia Ministra Infrastruktury z dnia 18 maja 2004 r. w sprawie określenia metod i podstaw sporządzania kosztorysu inwestorskiego, obliczania planowanych kosztów prac projektowych oraz planowanych kosztów robót budowlanych określonych w programie funkcjonalno-użytkowym (Dz. U. 2004 r., nr 130, poz.1389),
- rozporządzenia Ministra Infrastruktury z dnia 02 września 2004 r. w sprawie szczegółowego zakresu i formy dokumentacji projektowej, specyfikacji technicznych wykonania i odbioru robót budowlanych oraz programu funkcjonalno-użytkowego (Dz.U. 2013 r., poz. 1129 j.t.).

Ponadto przedmiot umowy:

- 1) winien być wykonany i sprawdzony przez osobę posiadającą wymagane prawem uprawnienia w zakresie niezbędnym do uzyskania pozwolenia na budowę, umożliwiających realizację projektu, jak również zawierać pisemne oświadczenie Wykonawcy, że został wykonany zgodnie z umową oraz obowiązującymi przepisami prawa i normami,
- 2) musi zostać wykonany w stanie kompletnym z punktu widzenia celu, któremu ma służyć,
- 3) ze względu na fakt, że będzie służyć jako podstawa opisu przedmiotu zamówienia w postępowaniu na wybór Wykonawcy robót budowlanych w oparciu o ustawę Prawo zamówień publicznych, nie może w swej treści określać technologii robót, materiałów, maszyn i urządzeń w sposób utrudniający uczciwą konkurencję,
- 4) powinien określać parametry techniczne i funkcjonalne przyjętych rozwiązań materiałowych i wybranych technologii,
- 5) powinien uwzględniać cechy technologiczne i jakościowe zgodnie z obowiązującymi normami.

Sprzedawca:
[Podpis]

Kierownik Działu
Technicznego
[Podpis]
Andrzej Kras