

„Projekt modernizacji skateparku w oddziale Rataje POSiR”

OPIS PRZEDMIOTU ZAMÓWIENIA

1. Przedmiot zamówienia

Przedmiotem zamówienia jest opracowanie kompletnej dokumentacji projektowo-kosztorysowej w ramach zadania „Modernizacja skateparku”, zlokalizowanego pod adresem os. Piastowskie 106A w Poznaniu, działka nr 10/1, ark. nr 16, obręb Rataje. Skatepark ma pełnić funkcję placu sportowo-rekreacyjnego i być przeznaczony dla użytkowników rowerów BMX, deskorolek, rolek i hulajnóg.

2. W ramach opracowania dokumentacji projektowo-kosztorysowej należy wykonać:

- a) projekt wykonawczy modernizacji skateparku na podstawie zaakceptowanej przez zamawiającego koncepcji,
- b) przedmiar robót i kosztorys inwestorski,
- c) specyfikację techniczną wykonania i odbioru robót budowlanych,

W ramach opracowania dokumentacji należy również pozyskać niezbędne opinie przedstawicieli użytkowników skateparku, wskazanych przez zamawiającego. Zamawiający na etapie konsultacji z zastrzega sobie prawo zmian w stosunku do załączonego zestawienia elementów skateparku w tym m.in. dodanie nowych figur, zastąpienie figur innymi.

3. Forma opracowania przedmiotu umowy

Dokumentacja projektowo-kosztorysowa powinna zostać sporządzona w wersji papierowej w następującej liczbie egzemplarzy:

- a) projekt wykonawczy – w 3 egz.
- b) przedmiar robót i kosztorys inwestorski – w 3 egz.,
- c) STWiOR – w 3 egz.,

Każda z ww. części dokumentacji poza egzemplarzami wydrukowanymi powinna zostać przekazana Zamawiającemu również w wersji elektronicznej, nieedytowalnej w formacie pdf. oraz w wersji edytowalnej (dwg., kst., ath., doc.), na nośniku danych (płyta CD, DVD, pendrive itd.).

3. Zakres zadań inwestycyjnych objętych zamówieniem

3.1 Montaż nowych figur (wymiary w cm, długość/szerokość/wysokość):

- Quarter pipe (minimalne wymiary 750x450x350)
- Funbox do skoków (minimalne wymiary 750x350x150)
- Quarter pipe + bank ramp + quarter pipe z wollem (minimalne wymiary 1000x400x150)
- 2x Quarter pipe 90 stopni piramida + quarter pipe (minimalne wymiary 550x550x150)
- 2x Spin (minimalne wymiary 400x350x150)
- 2x Quarter pipe 90 stopni (minimalne wymiary 550x550x150)
- Quarter pipe (minimalne wymiary 550x350x150)

3.2 Naprawa istniejących figur o konstrukcji stalowo-drewnianej, w tym między innymi wymiana poszycia.

3.3 Nowe figury mają być zaprojektowane w technologii stalowo-drewnianej. Najważniejsze informacje dotyczące materiałów do wykonania skateparku:

- płyty nośne konstrukcyjne muszą być wykonane ze sklejki ciemnej wodoodpornej, obustronnie laminowanej o grubości nie mniejszej niż 18mm,

- sekcje wymagają wzmocnienia za pomocą belek o profilu minimum 60x90 mm w rozmieszczeniu co 250mm, w tylnych konstrukcjach dopuszczalne są belki o innych wymiarach, obite sklejką ciemną wodoodporną, laminowaną,
- na panelach bocznych konieczne zastosowanie systemu wentylacyjnego,
- w elementach wyższych niż 1m i szerszych niż 1,8m wymagany jest właz konserwacyjny,
- nawierzchnia jezdna musi być wykonana z profesjonalnej maty o grubości minimum 6mm, zapewniającej jak największy komfort jazdy i obniżającej ryzyko poślizgu,
- wszystkie urządzenia o wysokości powyżej 1m muszą mieć poręcze ochronne wzdłuż tylnej i bocznej części figury (od tego elementu można odstąpić wyłącznie w przypadku figur do skoków, w których barierki mogłyby zwiększyć ryzyko wypadku,
- wszystkie elementy stalowe muszą być wykonane ze stali ocynkowanej.

3.4. Zamawiający na etapie konsultacji z projektantem przewiduje zmiany w stosunku do załączonego zestawienia elementów skateparku w tym m.in. dodanie nowych urządzeń, zmiana lokalizacji.

3.5. Wszystkie elementy skateparku muszą spełniać wszelkie względy bezpieczeństwa, w szczególności:

- zawierać instrukcję użytkowania,
- być rozmieszczone z zachowaniem stref bezpieczeństwa,
- prace muszą być wykonywane zgodnie z obowiązującymi przepisami oraz pod nadzorem uprawnionych osób,
- materiały użyte w pracach muszą posiadać atesty, deklaracje zgodności i wszelkie inne niezbędne dokumenty, a także wykorzystane zgodnie z zaleceniami kart technicznych,
- wszystkie urządzenia sportowe, zabawowe i rekreacyjne oraz komunalne zainstalowane na terenie objętym niniejszym opracowaniem muszą bezwzględnie spełniać wszystkie wymagania w zakresie bezpieczeństwa użytkowania zgodnie z obowiązującymi normami (PN-EN 14974+A1:2010 - Urządzenia dla użytkowników sprzętu rolkowego. Wymagania bezpieczeństwa i metody badań).

4. Stan istniejący

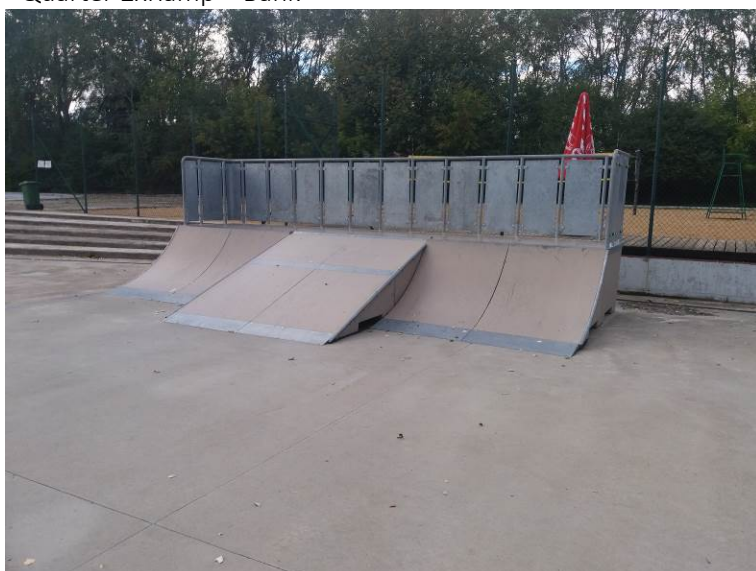
Skatepark na terenie oddziału Rataje POSiR powstał w 2009 roku. Na początku 2018 roku część figur była w bardzo złym stanie technicznym i podjęto decyzję o dokonaniu ich rozbiórki. Obecnie na terenie skateparku pozostało kilka figur, które umiejscowione są na gładkiej płycie żelbetowej z betonu B37 ze zbrojeniem rozproszonym.



1. Figury betonowe
- Rampa



- Quarter 2xRamp + Bank



- Quarter 2xRamp + Bank



2. Figury o konstrukcji stalowo-drewnianej
- Grindboxy





- ławka



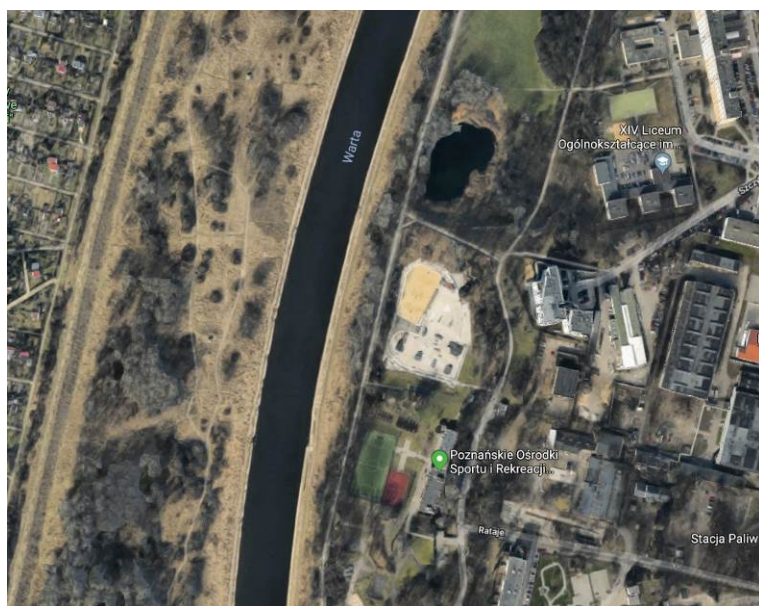
- poręcz łamana



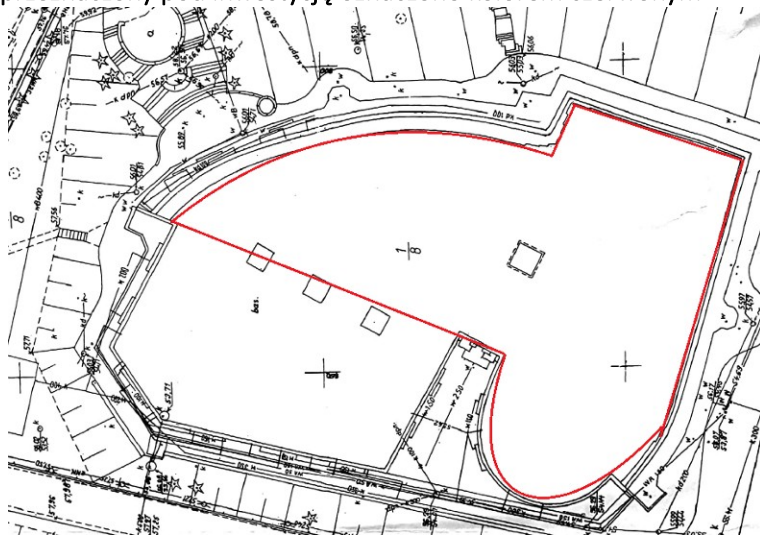
- 3x Quarter pipe



Lokalizacja obiektu - os. Piastowskie 106A w Poznaniu, działka nr 10/1, ark. nr 16, obręb Rataje



Obszar przeznaczony pod inwestycję oznaczono kolorem czerwonym



5. Pozostałe wymagania do sposobu opracowania przedmiotu zamówienia

Przedmiot umowy należy opracować stosownie do obowiązujących przepisów prawa, w szczególności miejscowego planu zagospodarowania przestrzennego obejmującego obszar opracowania oraz:

- ustawy z dnia 07 lipca 1994 r. Prawo budowlane (Dz. U. 2017 r., poz. 1221 z późn.zm.),
- rozporządzenia Ministra Transportu, Budownictwa i Gospodarki Morskiej z dnia 25 kwietnia 2012 r. w sprawie szczegółowego zakresu i formy projektu budowlanego (Dz. U. 2012 r., poz. 462 z późn.zm.),
- rozporządzenia Ministra Spraw Wewnętrznych z dnia 07 czerwca 2010 r. w sprawie ochrony przeciwpożarowej budynków, innych obiektów budowlanych i terenów (Dz.U. 2010 r., nr 109, poz. 719 z późn.zm.),
- rozporządzenia Ministra Infrastruktury z dnia 18 maja 2004 r. w sprawie określenia metod i podstaw sporządzania kosztorysu inwestorskiego, obliczania planowanych kosztów prac projektowych oraz planowanych kosztów robót budowlanych określonych w programie funkcjonalno-użytkowym (Dz. U. 2004 r., nr 130, poz.1389 z późn.zm.),
- rozporządzenia Ministra Infrastruktury z dnia 02 września 2004 r. w sprawie szczegółowego zakresu i formy dokumentacji projektowej, specyfikacji technicznych wykonania i odbioru robót budowlanych oraz programu funkcjonalno-użytkowego (Dz.U. 2013 r., poz. 1129 j.t. z późn.zm.).

Ponadto przedmiot umowy:

- 1) winien być wykonany i sprawdzony przez osobę posiadającą wymagane prawem uprawnienia w zakresie niezbędnym do uzyskania skutecznego zgłoszenia zamiaru wykonania robót budowlanych, umożliwiających realizację projektu, jak również zawierać pisemne oświadczenie Wykonawcy, że został wykonany zgodnie z umową oraz obowiązującymi przepisami prawa i normami,
- 2) musi zostać wykonany w stanie kompletnym z punktu widzenia celu, któremu ma służyć,
- 3) ze względu na fakt, że będzie służyć jako podstawa opisu przedmiotu zamówienia w postępowaniu na wybór Wykonawcy modernizacji w oparciu o ustawę Prawo zamówień publicznych, nie może w swej treści określać technologii robót, materiałów, maszyn i urządzeń w sposób utrudniający uczciwą konkurencję,
- 4) powinien określać parametry techniczne i funkcjonalne przyjętych rozwiązań materiałowych i wybranych technologii,
- 5) powinien uwzględniać cechy technologiczne i jakościowe zgodnie z polskimi normami przenoszącymi europejskie normy zharmonizowane.

